

The logo for Moovjee, featuring the word "Moovjee" in a stylized, multi-colored font. The letters are: M (orange), o (pink), o (purple), v (blue), j (green), e (blue), e (green).

Image de l'entrepreneuriat auprès des lycéens professionnels et des étudiants

Janvier 2015

The logo for Salon des Entrepreneurs, featuring the text "Salon des Entrepreneurs" in a bold, blue, sans-serif font.

Contact :

Bruno Jeanbart

Directeur Général adjoint

Tel : 01 78 94 90 14

Email : bjeanbart@opinion-way.com

Méthodologie



- ✓ Echantillon de **1022 lycéens de la filière professionnelle et étudiants** constitué selon la méthode des quotas, au regard des critères de sexe et de type d'établissement après stratification par académie.

Pour cette taille d'échantillon, la marge d'incertitude est de 1 à 3 points



- ✓ **Echantillon interrogé en ligne sur système CAWI** (Computer Assistance for Web Interview)



- ✓ Le terrain a été réalisé du **14 janvier 2015 au 21 janvier 2015**



- ✓ OpinionWay a réalisé cette enquête en appliquant les procédures et règles de la **norme ISO 20252**

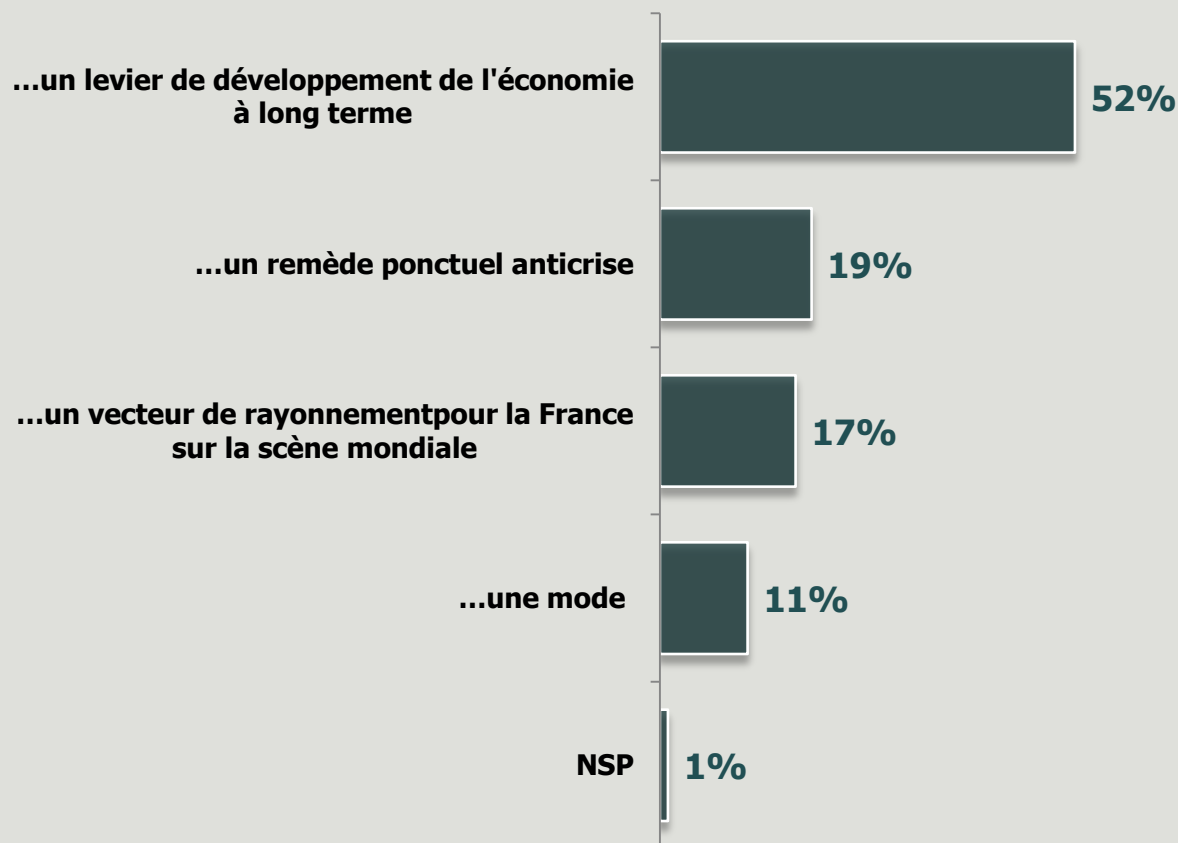
1

Vision de l'entrepreneuriat

Perception de l'entrepreneuriat en France

A l'ensemble des étudiants et lycéens de la filière professionnelle (1022)

Q : Pour vous, l'entrepreneuriat en France aujourd'hui, c'est... ?

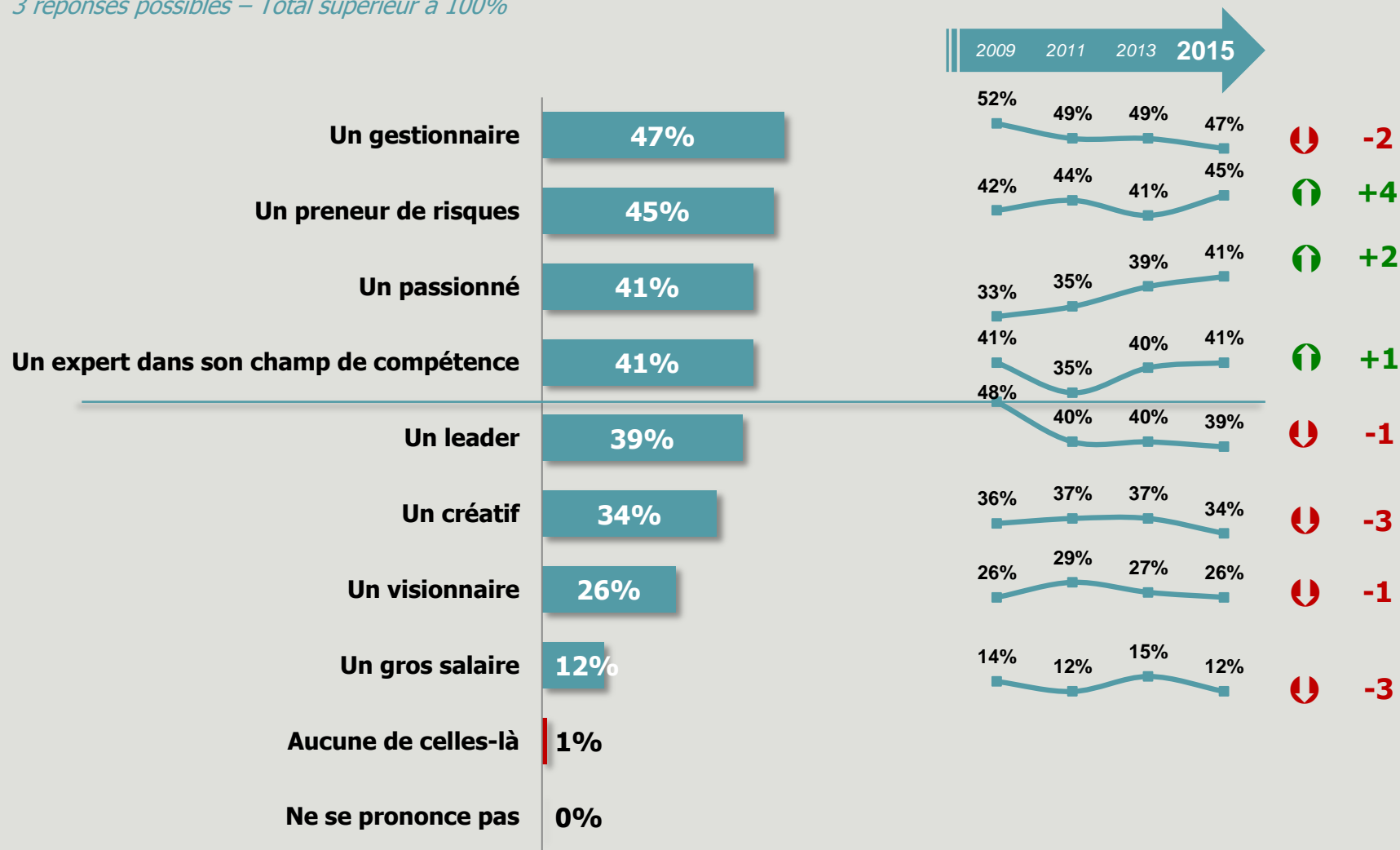


Portrait d'un entrepreneur

A l'ensemble des étudiants et lycéens de la filière professionnelle (1022)

Q : Quelles sont pour vous les 3 caractéristiques principales qui définissent un entrepreneur ?

3 réponses possibles – Total supérieur à 100%

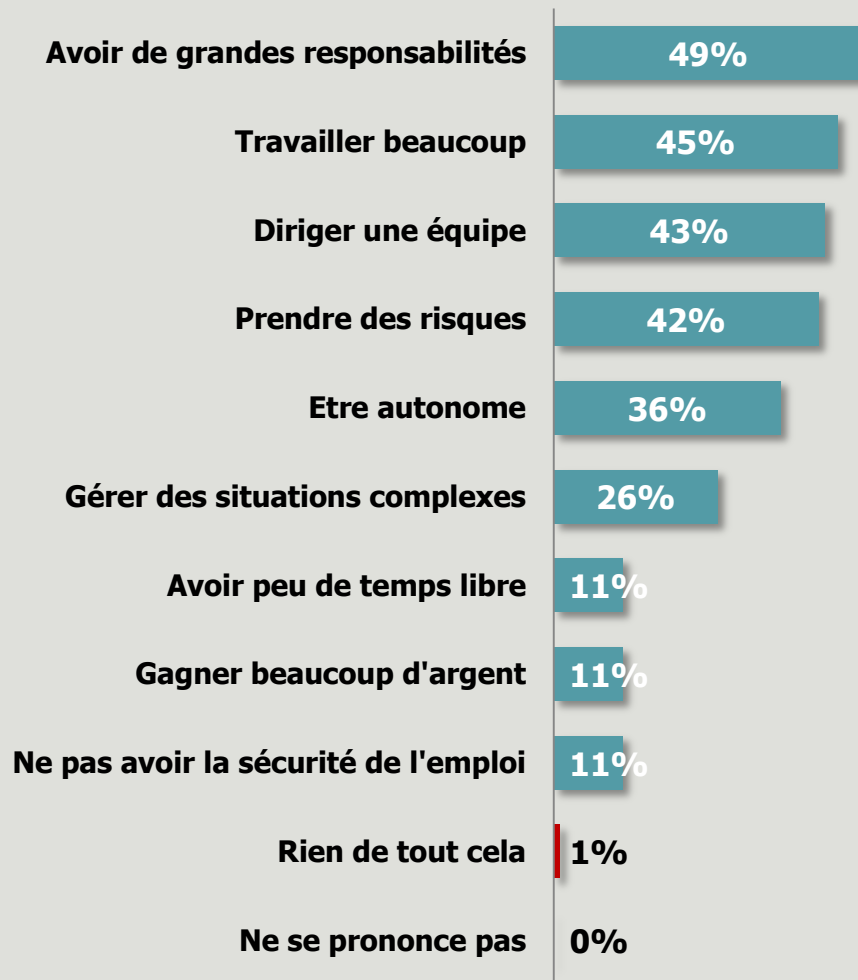


Principales caractéristiques de l'entrepreneuriat

A l'ensemble des étudiants et lycéens de la filière professionnelle (1022)

Q : Pour vous, être entrepreneur, c'est principalement... ?

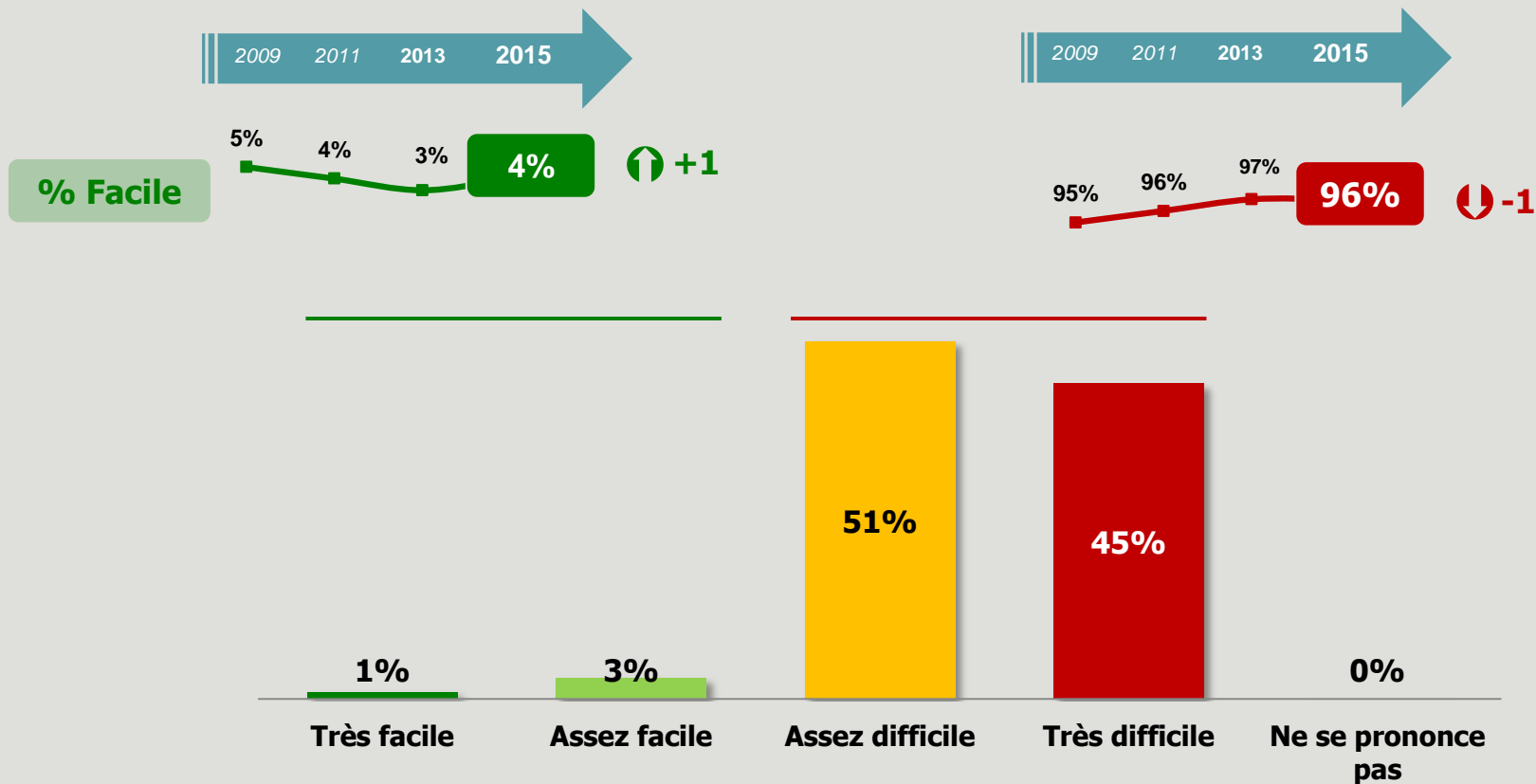
3 réponses possibles - Total supérieur à 100%



Difficulté de créer une entreprise

A l'ensemble des étudiants et lycéens de la filière professionnelle (1022)

Q : Diriez-vous que créer son entreprise en étant étudiant ou à la fin de ses études est... ?



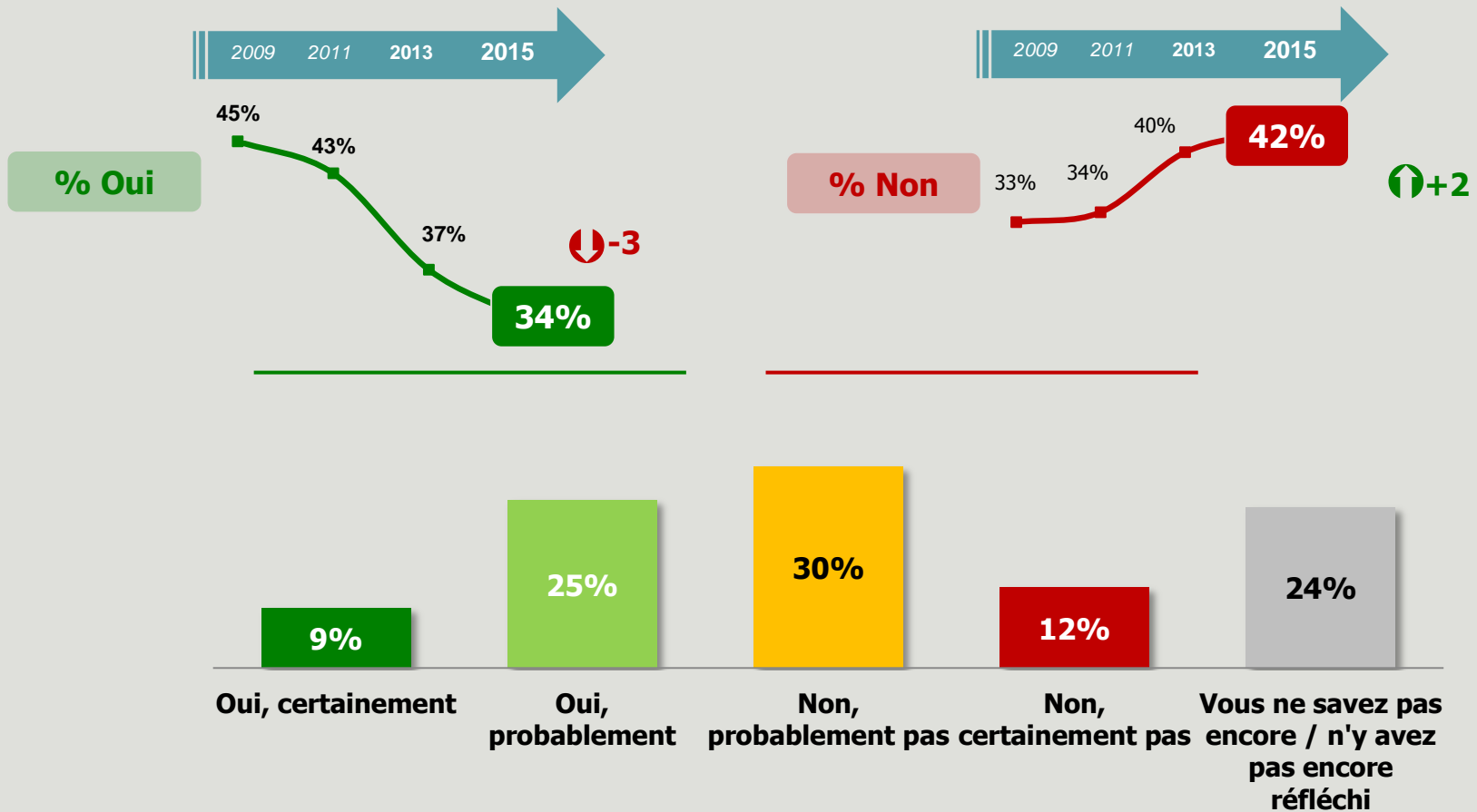


Le désir de création d'entreprise

Intention de créer une entreprise

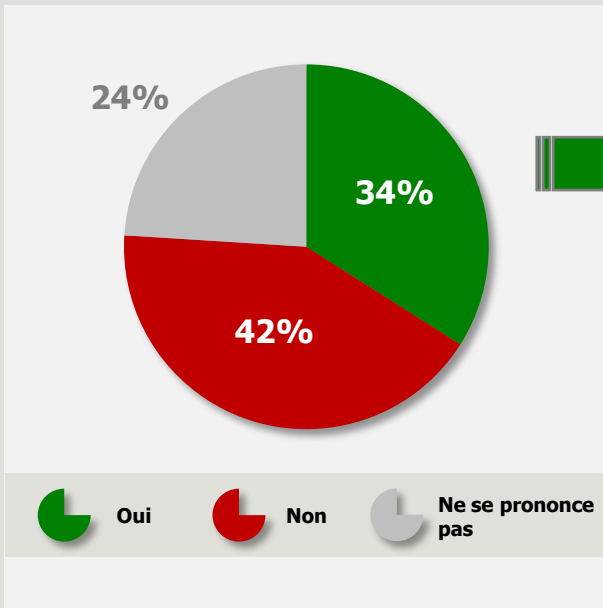
A l'ensemble des étudiants et lycéens de la filière professionnelle (1022)

Q : Vous-même, envisagez-vous un jour de créer ou reprendre une entreprise ?



Échéance envisagée

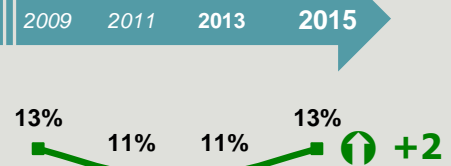
A ceux qui envisagent de créer ou de reprendre une entreprise, soit 34% (347)



Q : A quelle échéance envisagez-vous de créer ou reprendre une entreprise ?

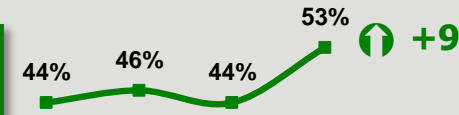
Pendant vos études ou juste après

13%



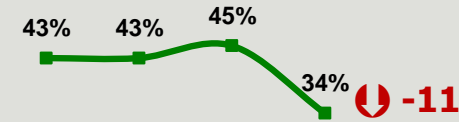
3 à 5 ans après la fin de vos études

53%



Plus de 5 ans après la fin de vos études

34%



Ne se prononce pas

0%

3

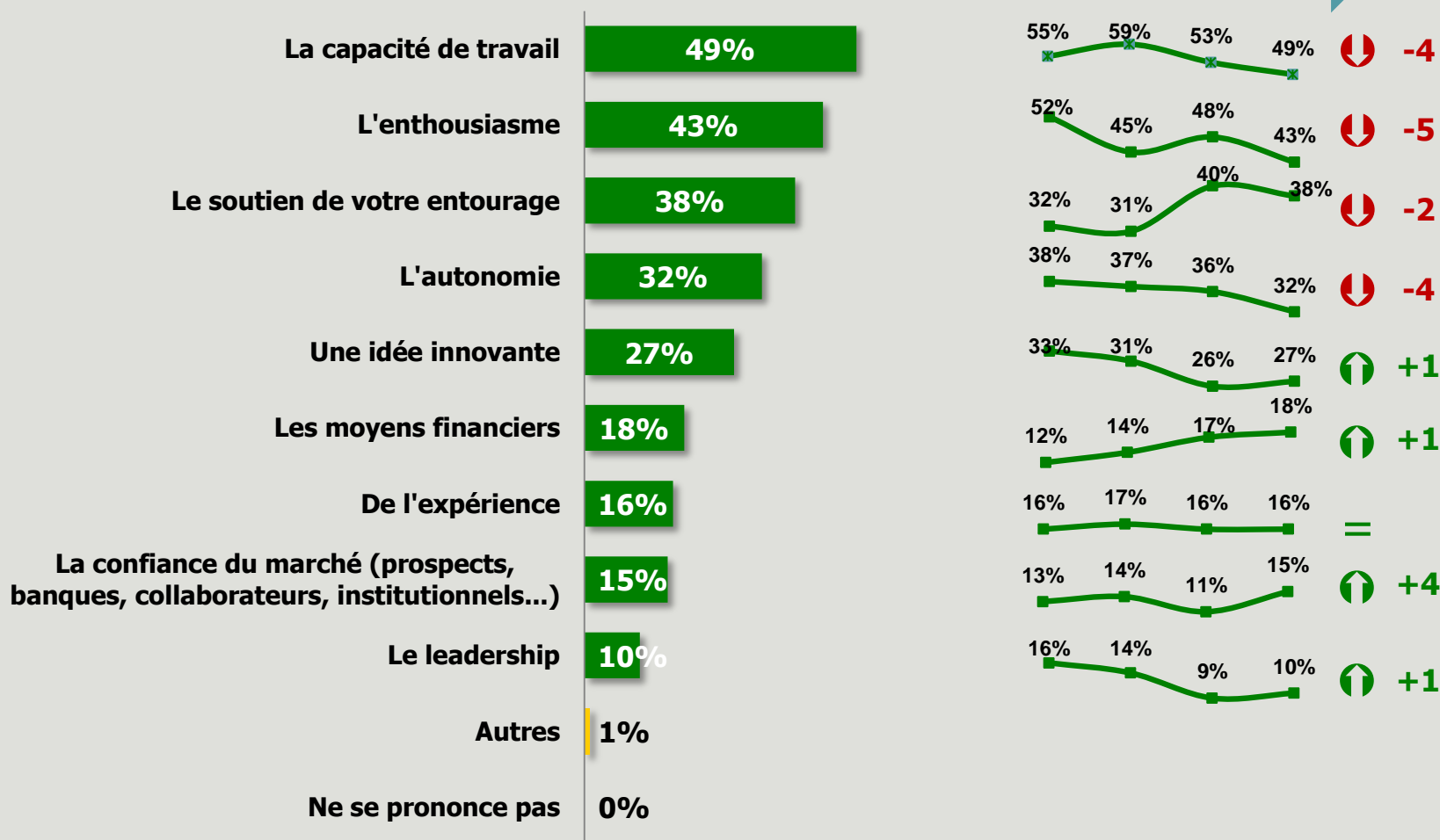
Freins et moteurs à la création d'entreprise

Atouts nécessaires dont ils disposent

A l'ensemble des étudiants et lycéens de la filière professionnelle (1022)

Q : Quels sont, selon vous, les atouts dont vous disposez et qui pourraient vous aider à créer une entreprise ?

3 réponses possibles - Total supérieur à 100%

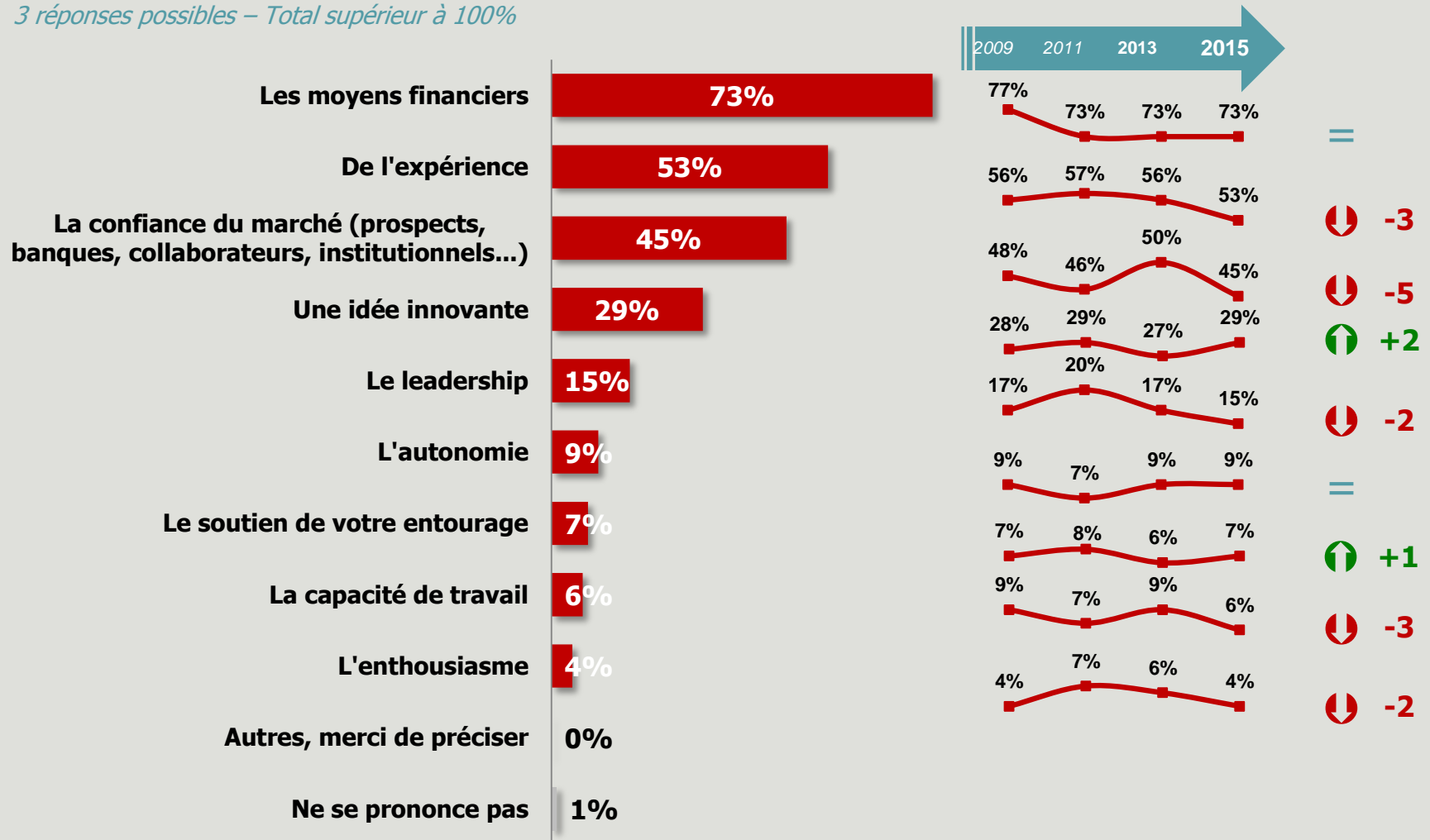


Atouts nécessaires dont ils ne disposent pas

A l'ensemble des étudiants et lycéens de la filière professionnelle (1022)

Q : Et quels sont ceux dont vous ne disposez pas et qui pourraient vous aider à créer une entreprise ?

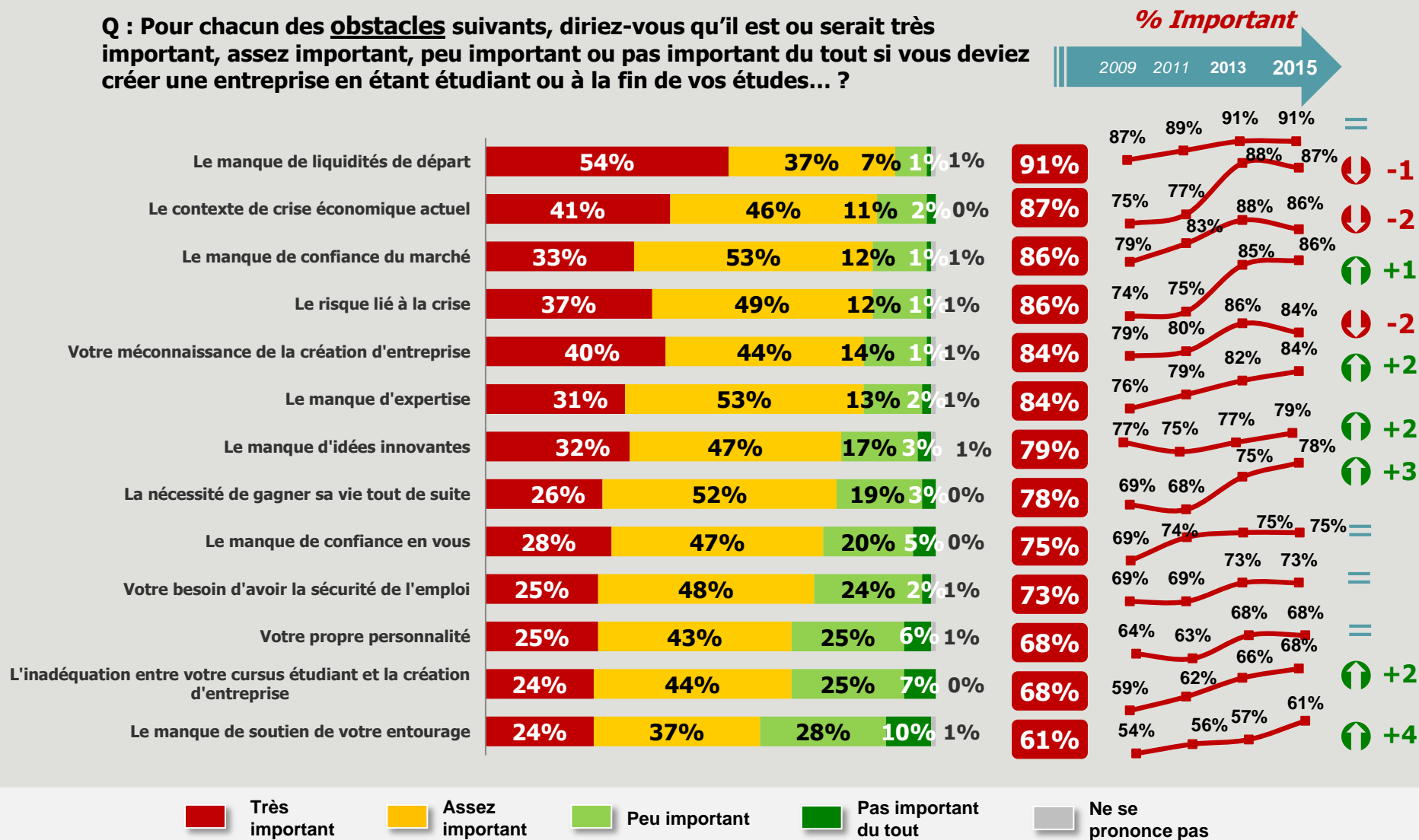
3 réponses possibles – Total supérieur à 100%



Obstacles perçus à la création d'entreprise

A l'ensemble des étudiants et lycéens de la filière professionnelle (1022)

Q : Pour chacun des **obstacles** suivants, diriez-vous qu'il est ou serait très important, assez important, peu important ou pas important du tout si vous deviez créer une entreprise en étant étudiant ou à la fin de vos études... ?



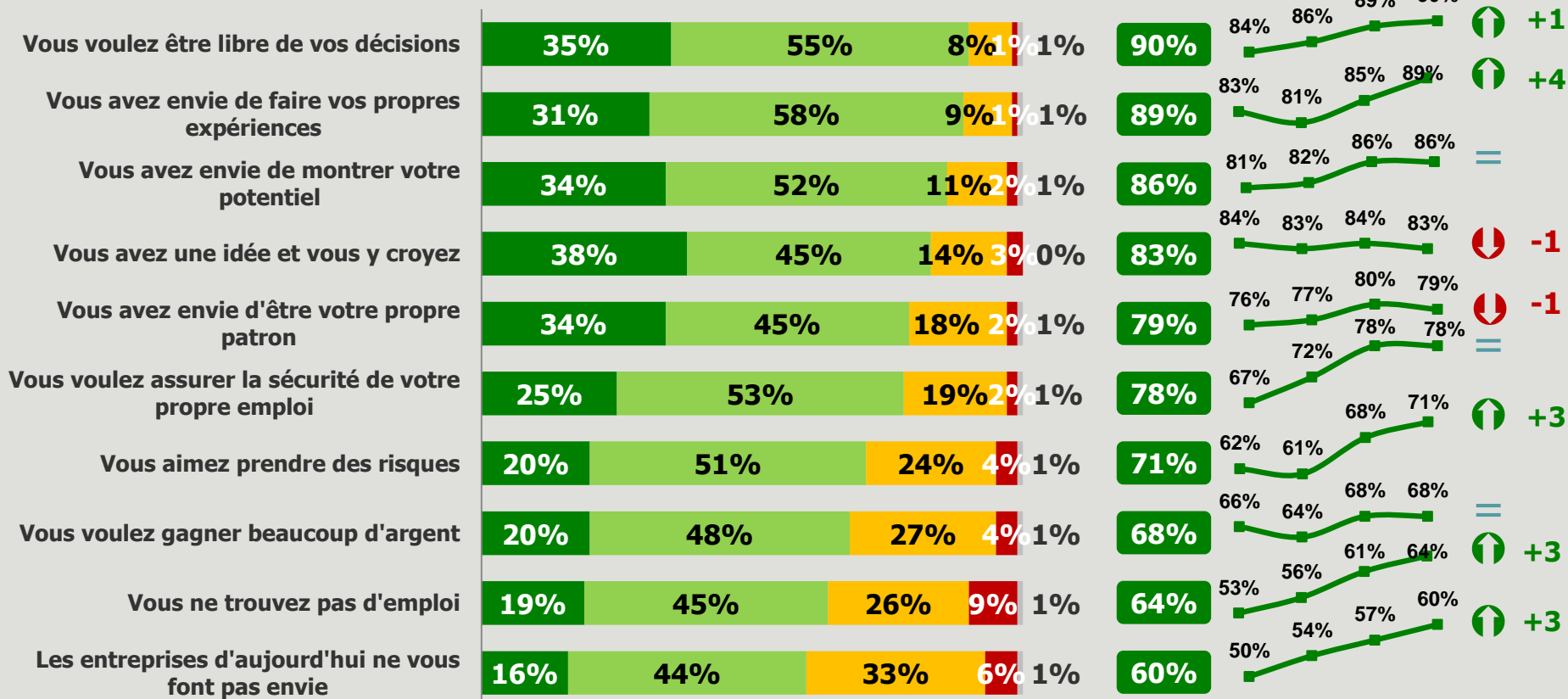
Motivations à la création d'entreprise

A l'ensemble des étudiants et lycéens de la filière professionnelle (1022)

Q : Et pour chacune des motivations suivantes, diriez-vous qu'elle est ou serait très importante, assez importante, peu importante ou pas importante du tout si vous deviez créer une entreprise en étant étudiant ou à la fin de vos études... ?

% Important

2009 2011 2013 2015



■ Très important
 ■ Assez important
 ■ Peu important
 ■ Pas important du tout
 ■ Ne se prononce pas

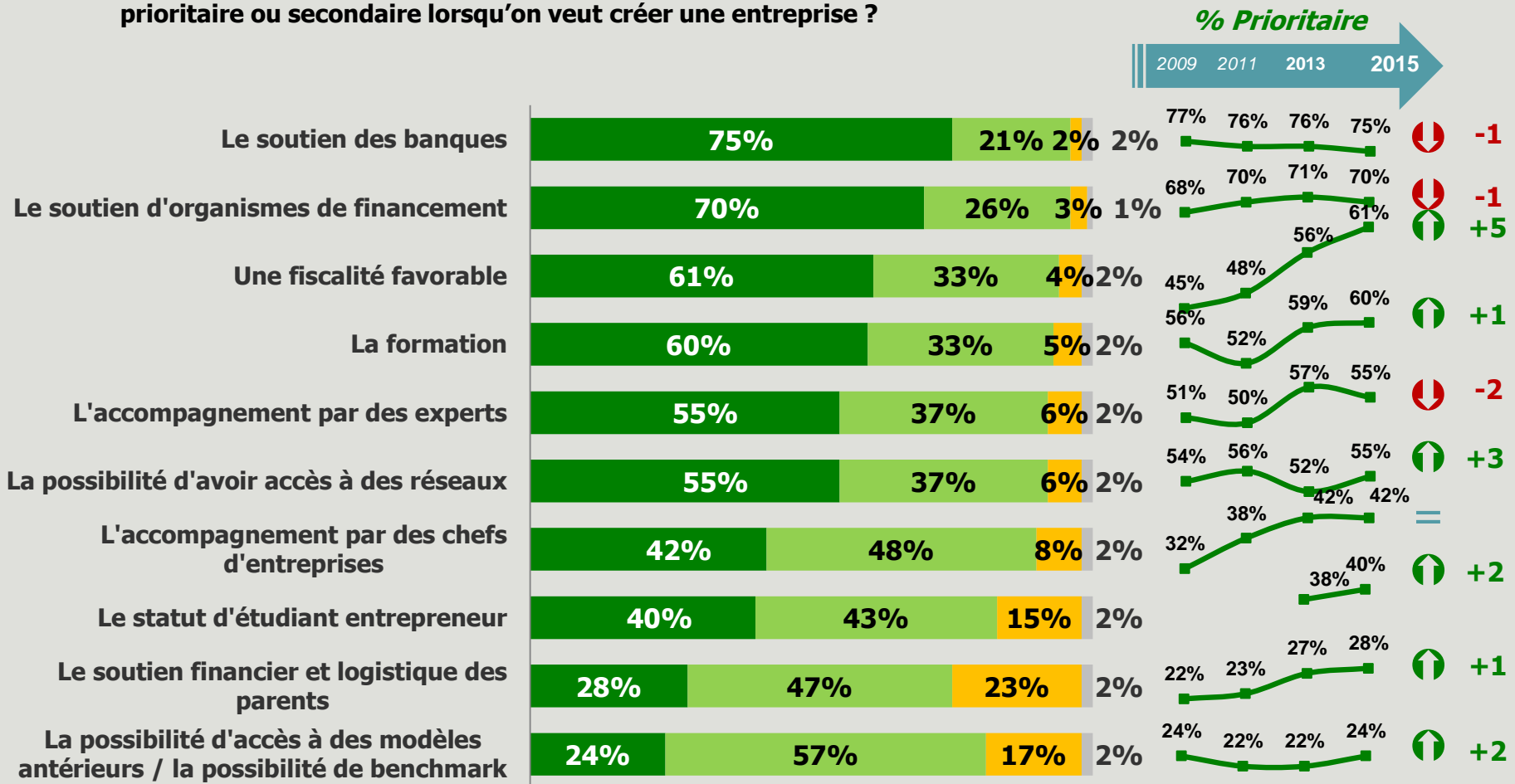
4

Attentes en matière de soutien

Importance des soutiens à la création d'entreprise

A l'ensemble des étudiants et lycéens de la filière professionnelle (1022)

Q : Et pour chacun des types de soutien suivants, diriez-vous qu'il est tout à fait prioritaire, important mais pas prioritaire ou secondaire lorsqu'on veut créer une entreprise ?



■ Prioritaire
 ■ Important mais pas prioritaire
 ■ Secondaire
 ■ Ne se prononce pas

Soutiens attendus

A l'ensemble des étudiants et lycéens de la filière professionnelle (1022)

Q : Si vous deviez créer votre entreprise en étant étudiant ou juste après vos études, quels sont les soutiens que vous attendriez ?

En premier ? En deuxième ? Et ensuite ?

% En premier

% Total citations

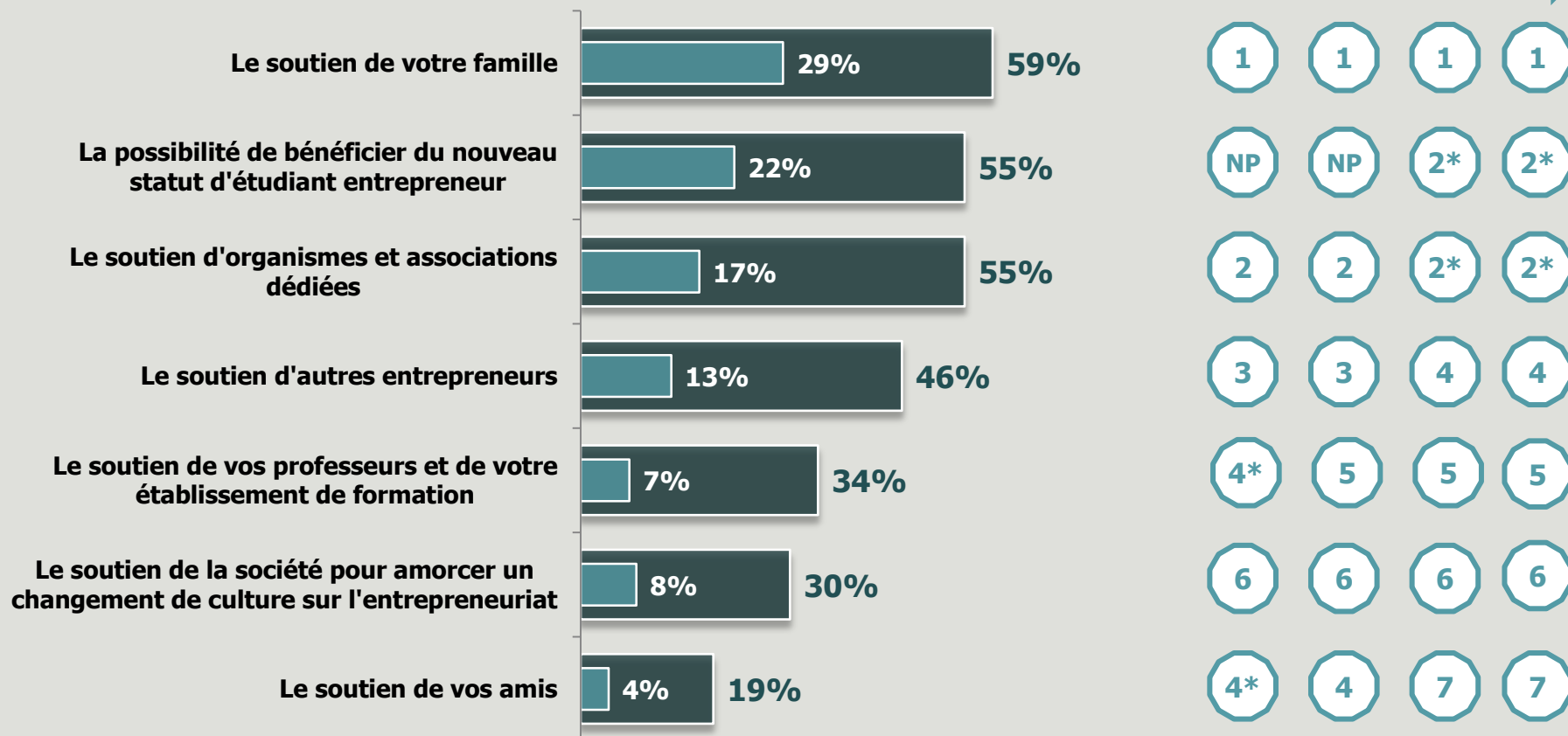
Rang

2009

2011

2013

2015



NP : Non posé

* : Ex-aequo

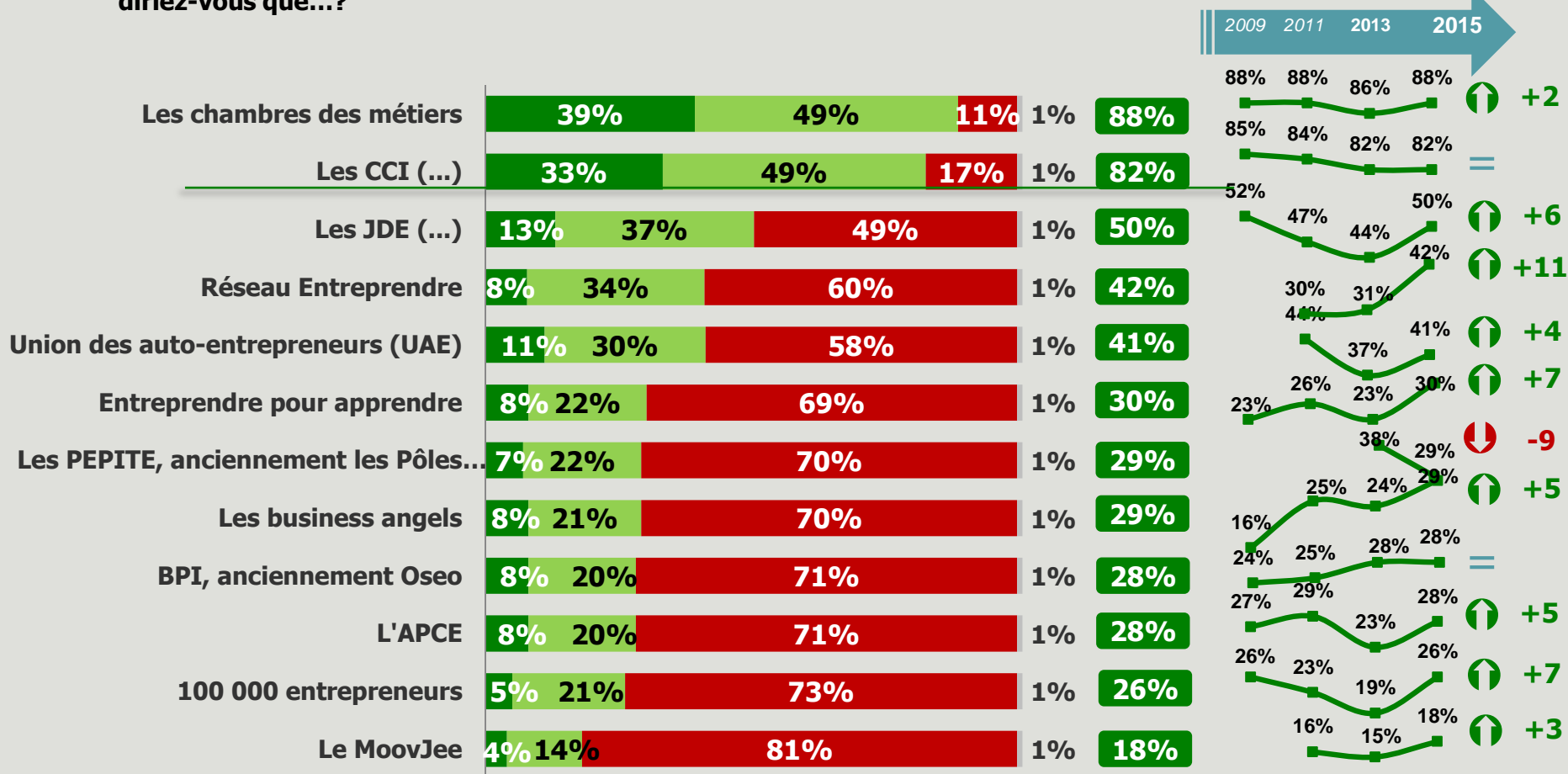
5

Niveau d'information sur l'entrepreneuriat

Notoriété des organismes de soutien

A l'ensemble des étudiants et lycéens de la filière professionnelle (1022)

Q : Pour chacun des organismes et organisations de promotion, de soutien et d'accompagnement suivants, diriez-vous que...?

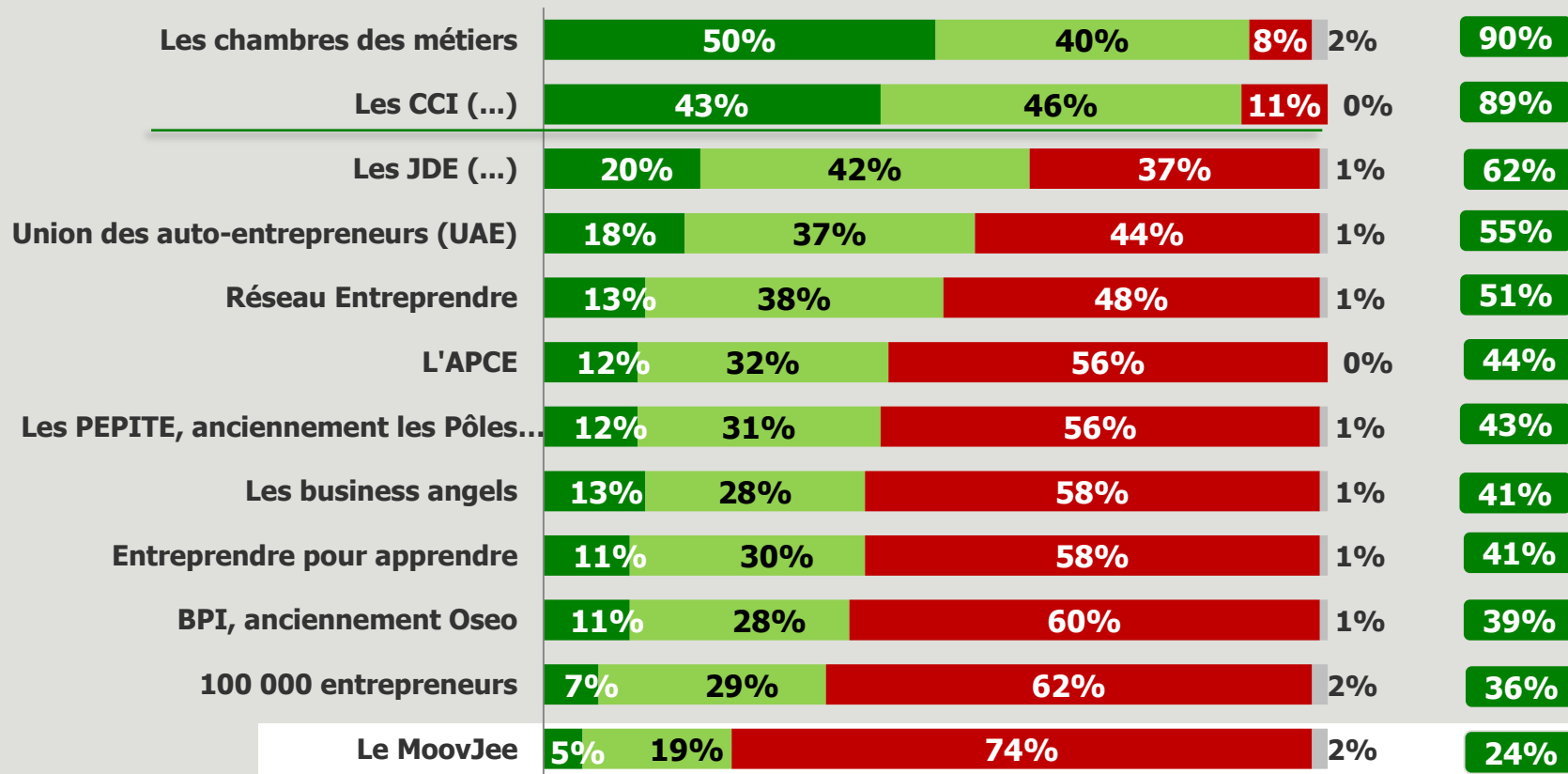


■ Vous en avez entendu parler et savez quels sont ses domaines d'intervention
 ■ Vous en avez entendu mais ne savez pas exactement quels sont ses domaines d'intervention
 ■ Vous n'en avez jamais entendu parler
 ■ Ne se prononce pas

ZOOM SUR... la notoriété des organismes de soutien auprès des jeunes envisageant de créer leur entreprise

Aux jeunes qui envisagent de créer leur entreprise, soit 34% (347)

Q : Pour chacun des organismes et organisations de promotion, de soutien et d'accompagnement suivants, diriez-vous que...?

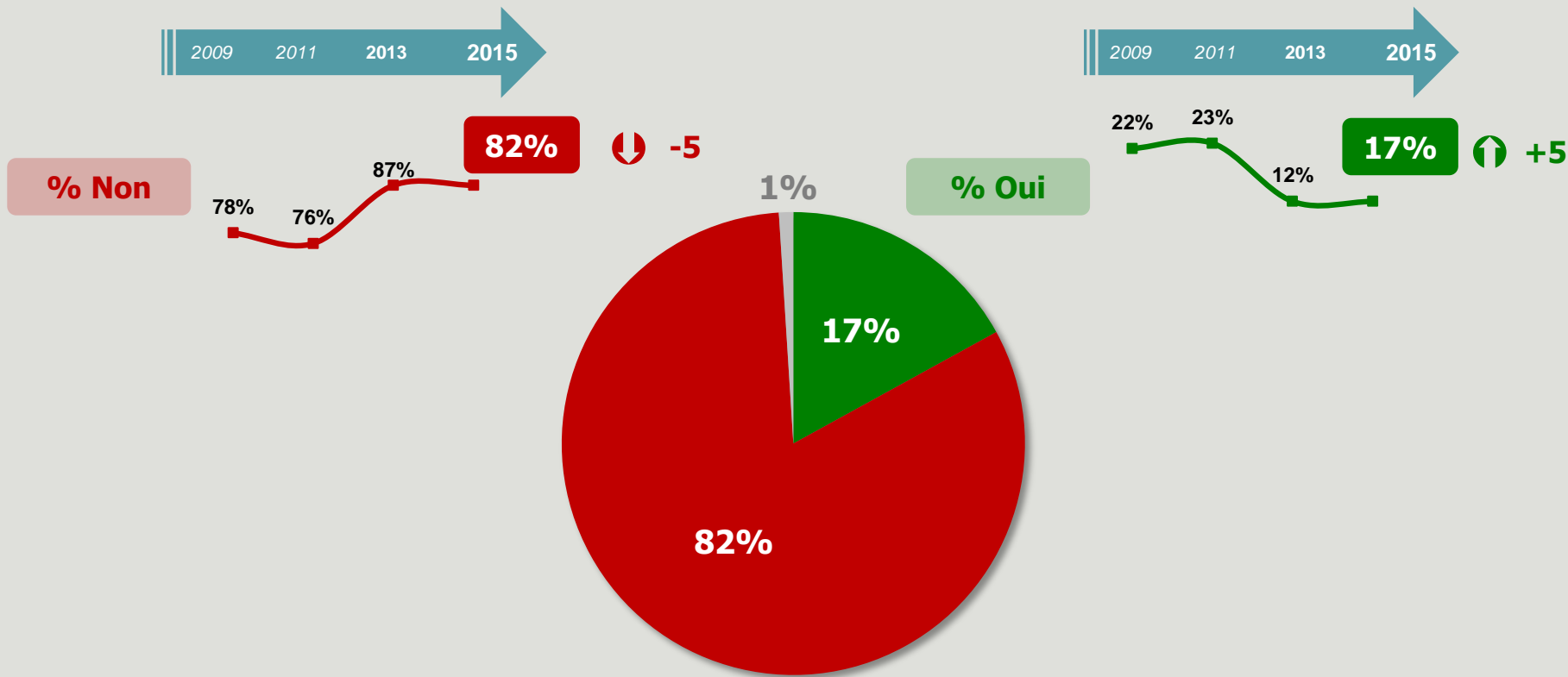


■ Vous en avez entendu parler et savez quels sont ses domaines d'intervention
 ■ Vous en avez entendu mais ne savez pas exactement quels sont ses domaines d'intervention
 ■ Vous n'en avez jamais entendu parler
 ■ Ne se prononce pas

Recherche spontanée d'information sur les dispositifs d'aide

A l'ensemble des étudiants et lycéens de la filière professionnelle (1022)

Q : Et avez-vous recherché par vous-même de l'information sur les dispositifs d'aide à la création d'entreprise ?



Oui



Non

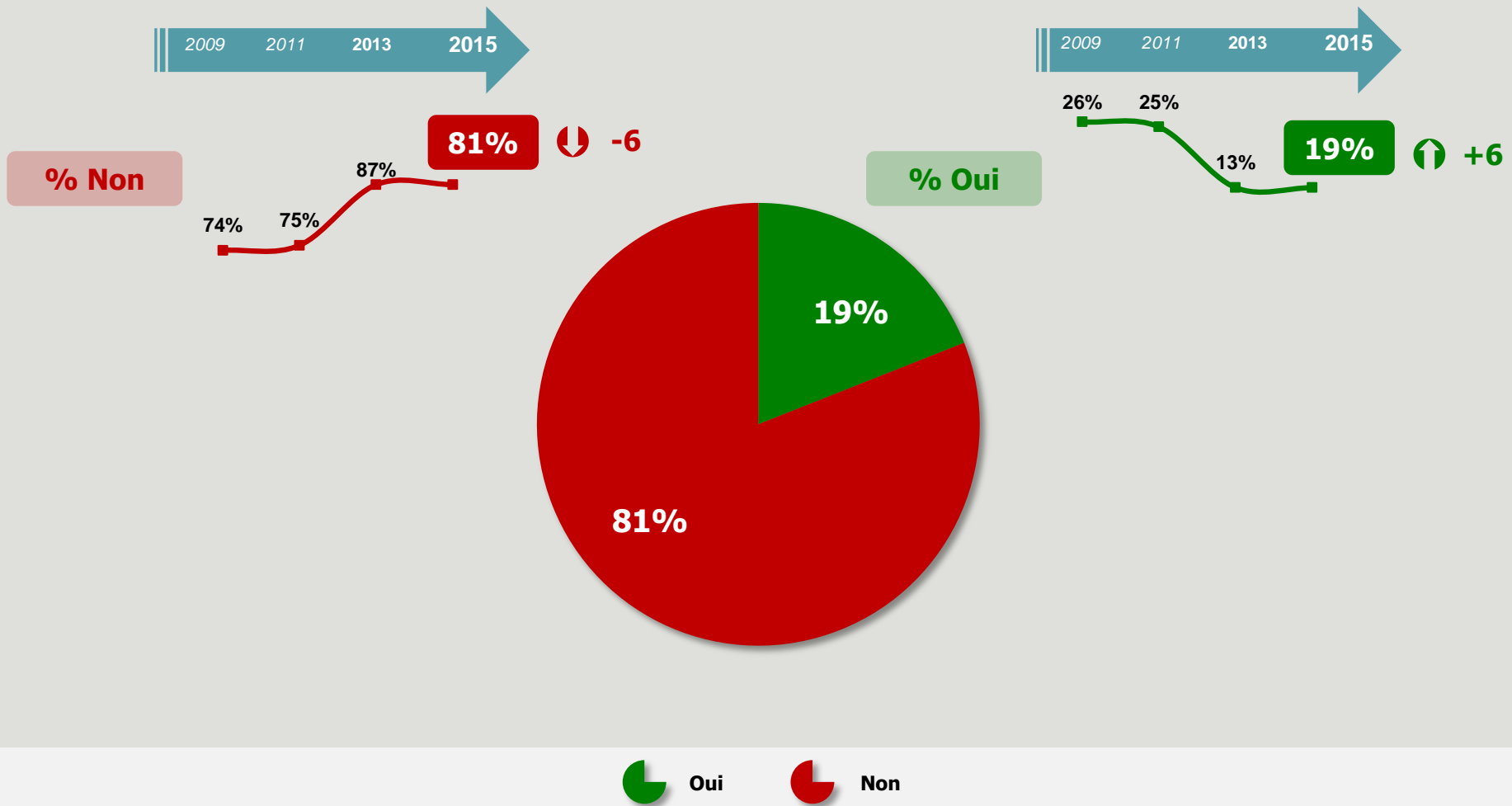


Ne se prononce pas

Information sur les dispositifs d'aide à la création d'entreprise

A l'ensemble des étudiants et lycéens de la filière professionnelle (1022)

Q : Avez-vous déjà été informé(e) sur les dispositifs d'aide à la création d'entreprise ?



Vecteurs d'information sur les dispositifs d'aide

A ceux qui ont reçu de l'information sur les dispositifs d'aide, soit 19% (194)

Q : Par quel(s) moyen(s) avez-vous été informé(e) ?

Plusieurs réponses possibles – Total supérieur à 100%

